

การจัดการสิ่งแวดล้อม และพื้นที่สีเขียวเมืองทุ่งสง



จังหวัดนครศรีธรรมราช

ตามแนวทาง



ของ



ตัวชี้วัดอาเซียน
ด้านสิ่งแวดล้อมเมืองที่ยั่งยืน
The Environmentally Sustainable Cities
Key Indicators



อากาศ
Clean Air

เพื่อความแน่ใจว่ามีข้อมูลคุณภาพอากาศที่เชื่อถือได้
เพื่อลดการปล่อยมลพิษทางอากาศ
เพิ่มประสิทธิภาพการใช้พลังงาน
+

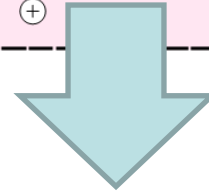
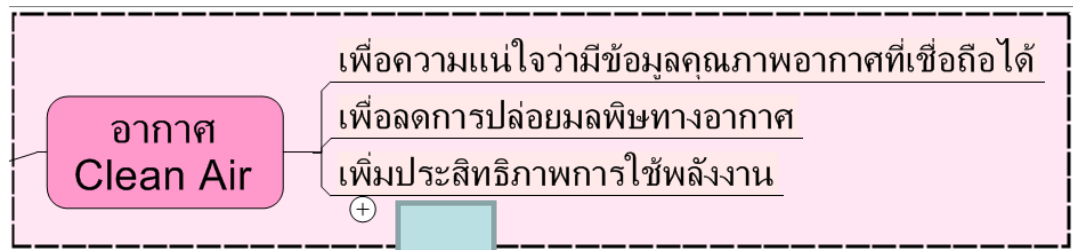
น้ำ
Clean Water

เพื่อให้ได้มาซึ่งการเข้าถึงและคุณภาพที่ดีของน้ำ(อุปโภค/บริโภค)
เพื่อปกป้องแหล่งน้ำ คัดกรองระบบนิเวศและสาธารณสุข
เพื่อความแน่ใจว่ามีความยั่งยืนของน้ำเพื่อการอุปโภค บริโภค และการจัดการน้ำ
+
เพื่อให้มีการถ่ายทอดความรับผิดชอบและการร่วมเป็นเจ้าของสิ่งแวดล้อม
+
คุณภาพสิ่งแวดล้อมของน้ำ
+

ขยะและพื้นที่สีเขียว
Clean and Green Land

เพื่อความแน่ใจว่ามีการจัดเก็บมูลฝอยอย่างมีประสิทธิภาพ
เพื่อแน่ใจว่ากำจัดมูลฝอยตกค้างถูกหลักสุขาภิบาล และปลอดภัย
สนับสนุนให้มีการลดมูลฝอยและติดตาม
ตรวจสอบอย่างไม่เป็นทางการ
และการสนับสนุนให้มีการนำกลับมาใช้ใหม่
+
การดูแลรักษาพื้นที่สีเขียวในเมือง
เพื่อนันทนาการและอนุรักษ์พันธุ์ไม้ท้องถิ่น
การอนุรักษ์ความหลากหลายทางชีวภาพอย่างยั่งยืน
การรักษาสมดุลงน้ำ และการปรับปรุงคุณภาพอากาศ
+





ประหยัดไฟฟ้าในอาคาร



ปรับเปลี่ยนพฤติกรรม ลดการใช้เครื่องปรับอากาศ เวลา 09.00 – 13.00 น.

ปรับเปลี่ยนพฤติกรรม ปิดไฟ และถอดปลั๊กอุปกรณ์ไฟฟ้าเมื่อไม่ใช้งาน

ปรับเปลี่ยนพฤติกรรม ปิดจ๊อบคอมพิวเตอร์เมื่อไม่ใช้งาน

ปรับเปลี่ยนพฤติกรรม ลดการใช้กระติกน้ำร้อน เลี่ยงปลั๊กเมื่อต้องการทานกาแฟ และทานพร้อมกัน

การดำเนินโครงการประหยัดไฟในหอสมุดประชาชนเทศบาลฯ

จากการสำรวจการใช้ไฟฟ้า ในปีงบประมาณ พ.ศ. 2544และ 2545

- มีการใช้ไฟฟ้าเฉลี่ยปีละ **134,143 หน่วย(kwh)**
- คิดเป็นปริมาณการปล่อยก๊าซเรือนกระจก(CO₂) ปีละ **75 ตันคาร์บอน (75,254 กิโลกรัมคาร์บอน)**

นำมาตรการการประหยัดไฟสู่การปฏิบัติในหอสมุดฯ วันที่ **1 ตุลาคม 2546**

ผลปรากฏว่าสามารถลดการใช้ไฟฟ้าในปีแรก

- **42,000 หน่วย(kwh) คิดเป็นร้อยละ 30**
- **ลด CO₂ ได้ 23 ตันคาร์บอน (23,562 กิโลกรัมคาร์บอน)**



ที่	รายการ	เปรียบเทียบ ปี 2545กับปี 2546				เปรียบเทียบ ปี 2545กับปี 2550		
		ก่อนปรับปรุง	หลังปรับปรุง ปีแรก	ลดลง	คิด %	หลังปรับปรุง ปีที่ 5	ลดลง	คิด %
1	หลอดไฟ	17,276.45	12,517.38	4,759.06	27.55	15,320.29	1,956.16	11.32
2	เครื่องปรับอากาศ	93,510.29	77,958.75	15,551.54	16.63	53,732.32	39,777.97	42.54
3	จอคอมพิวเตอร์	6,576.56	4,335.96	2,240.60	34.07	3,134.57	3,441.99	52.34
4	กระติกน้ำร้อน	6,630.00	2,106.00	4,524.00	68.24	780.00	5,850.00	88.24
รวม		123,993.29	96,918.10	27,075.19	21.84	72,967.17	51,026.12	41.15

เมื่อทำอย่างต่อเนื่อง ในปีที่ 9 (พ.ศ.2554)
ส่งผลให้

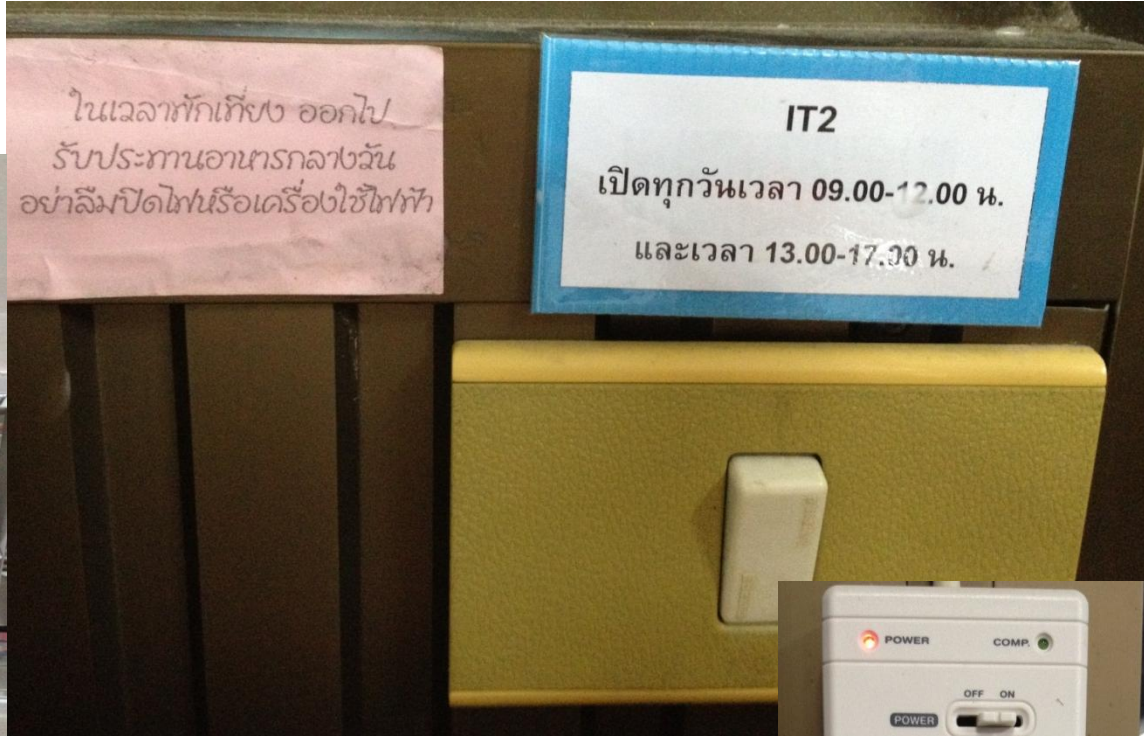
**"หอสมุดประชาชนเทศบาลเมืองทุ่งสง
สามารถลดการใช้ไฟฟ้าได้ถึง ร้อยละ 73"**

การใช้ไฟฟ้าเหลือเพียงปีละ 35,105 หน่วย (kwh)
เมื่อเทียบกับ 9 ปีที่แล้ว(พ.ศ.2545) คือ134,143 หน่วย (kwh)

= ลดลง 99,038 หน่วย (kwh)

**= ลดการปล่อยก๊าซเรือนกระจกได้ 55 ตันคาร์บอน
(55,560 กิโลกรัมคาร์บอน)**

ไฟแสงสว่าง



เครื่องปรับอากาศ





น้ำ
Clean Water

เพื่อให้ได้มาซึ่งการเข้าถึงและคุณภาพที่ดีของน้ำ(อุปโภค/บริโภค)

เพื่อปกป้องแหล่งน้ำ คัดกรองระบบบิเวศและสาธารณสุข

เพื่อความแน่ใจว่ามีความยั่งยืนของน้ำเพื่อการอุปโภค บริโภค และการจัดการน้ำ

+

เพื่อให้มีการถ่ายทอดความรับผิดชอบและการร่วมเป็นเจ้าของสิ่งแวดล้อม

+

คุณภาพสิ่งแวดล้อมของน้ำ

+

ความยั่งยืนของน้ำเพื่อการอุปโภค บริโภค และการจัดการน้ำ

การจัดการน้ำเมืองทุ่งสงแบบบูรณาการ

การบรรเทาปัญหาน้ำท่วม

การบรรเทาปัญหาน้ำแล้ง

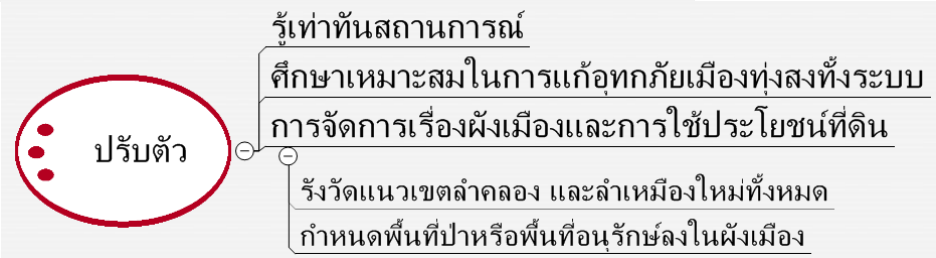
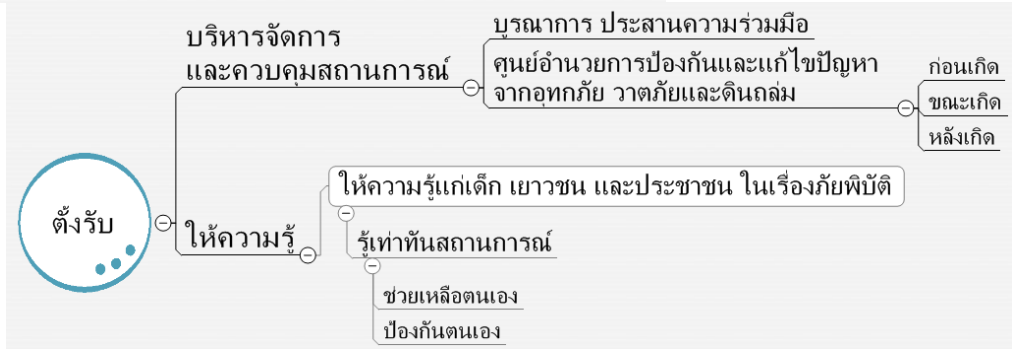
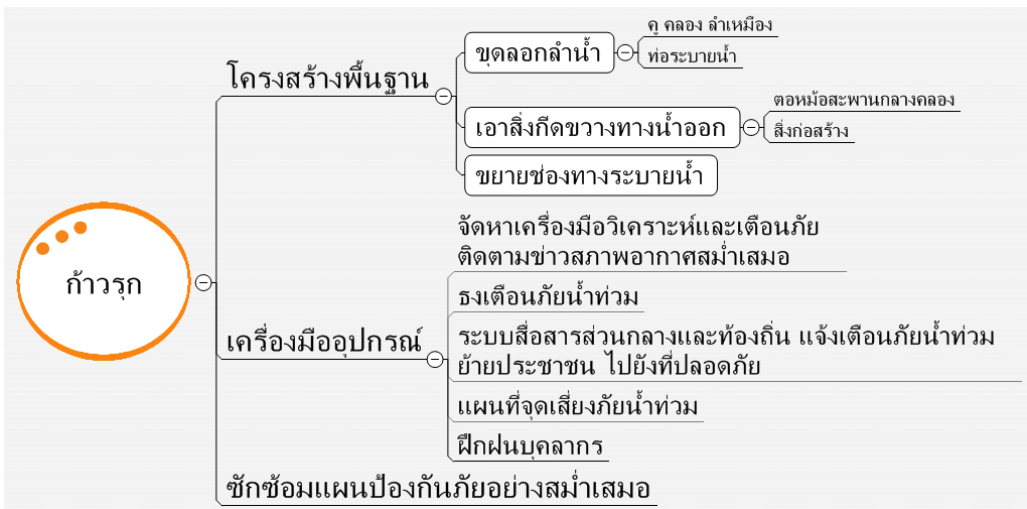
การบรรเทาปัญหาน้ำเพื่อการอุปโภคบริโภค

การบรรเทาปัญหาน้ำท่วม

ก้าวรุก

ตั้งรับ

ปรับตัว





ฝนตกติดต่อกันนาน 5 วัน

ไม้บรรทัดวัดน้ำฝายวังไฉ่ยาวสูง 2.20 ม.



ฝนตกติดต่อกันนาน 7 วันปริมาณฝนสูงสุด 92.8 ม.ม.

ไม้บรรทัดวัดน้ำฝายวังไฉ่ยาวสูง 2.30 ม.

เปรียบเทียบสถานการณ์น้ำท่วมปี 2549 และ 2554



14 กุมภาพันธ์ 49

20 ชั่วโมง น้ำลดเป็นปกติ

เกิดความเสียหายมาก



29 มีนาคม 54

6 ชั่วโมง น้ำลดเป็นปกติ

ความเสียหายน้อยและไม่ได้รับความเสียหาย



อำเภอทุ่งสง จังหวัดนครศรีธรรมราช สภาพปัญหา

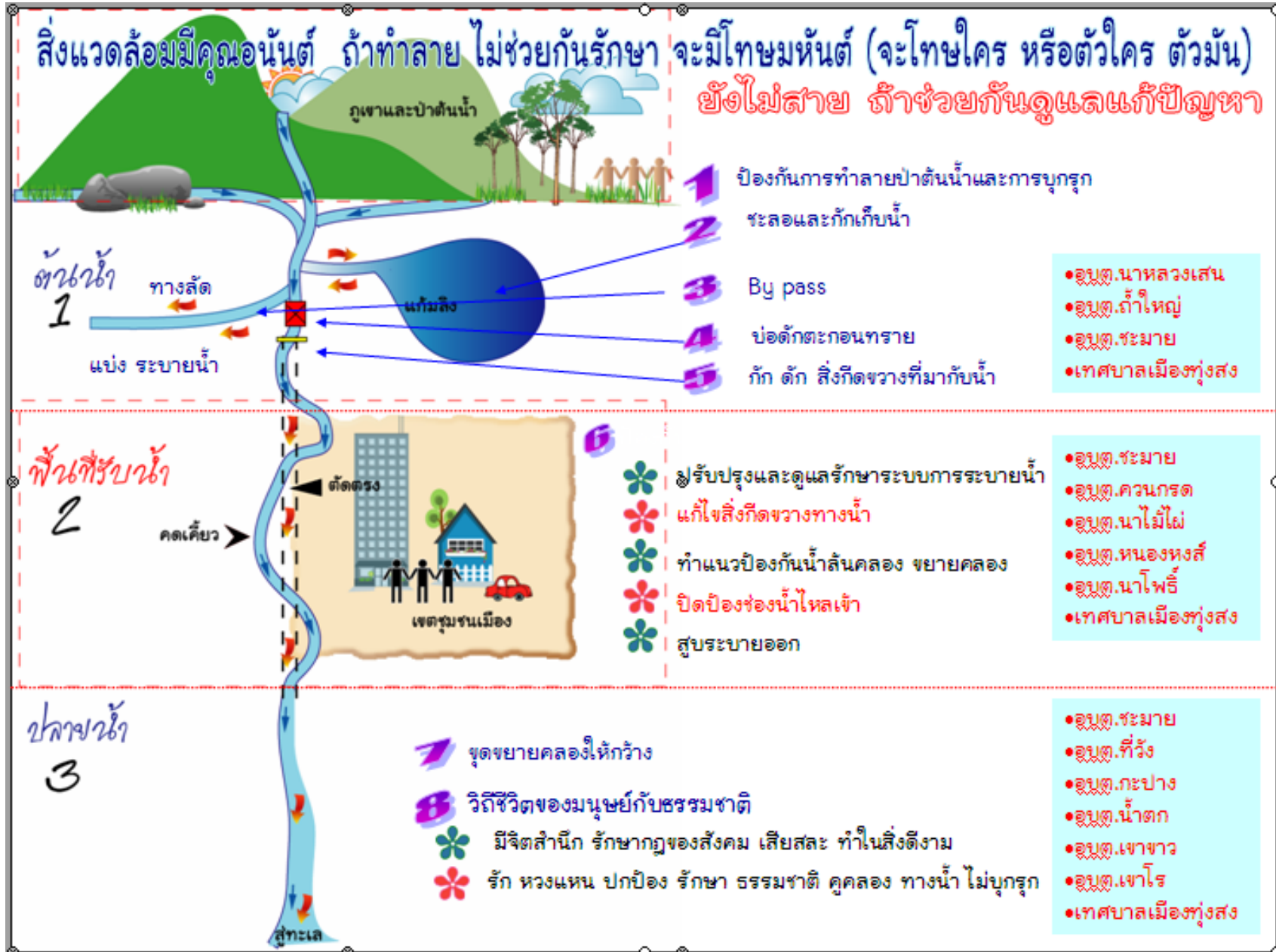
ได้รับความเสียหายเนื่องจากอุทกภัย เกือบทุกปี เนื่องจาก
สภาพภูมิประเทศของพื้นที่อำเภอทุ่งสง

ที่ราบลุ่มระหว่างหุบเขา ต้นน้ำของคลองวังหีบ, คลองท่าเลา, คลองท่าโหนด และคลองท่าแพ ต้นน้ำของแม่น้ำตรัง เมื่อฝนตกหนักน้ำจะไหลเร็วและแรง ท่วมในเทศบาลเมืองทุ่งสง และบางส่วนของอำเภอทุ่งสง และไหลสู่ทะเลที่จังหวัดตรัง

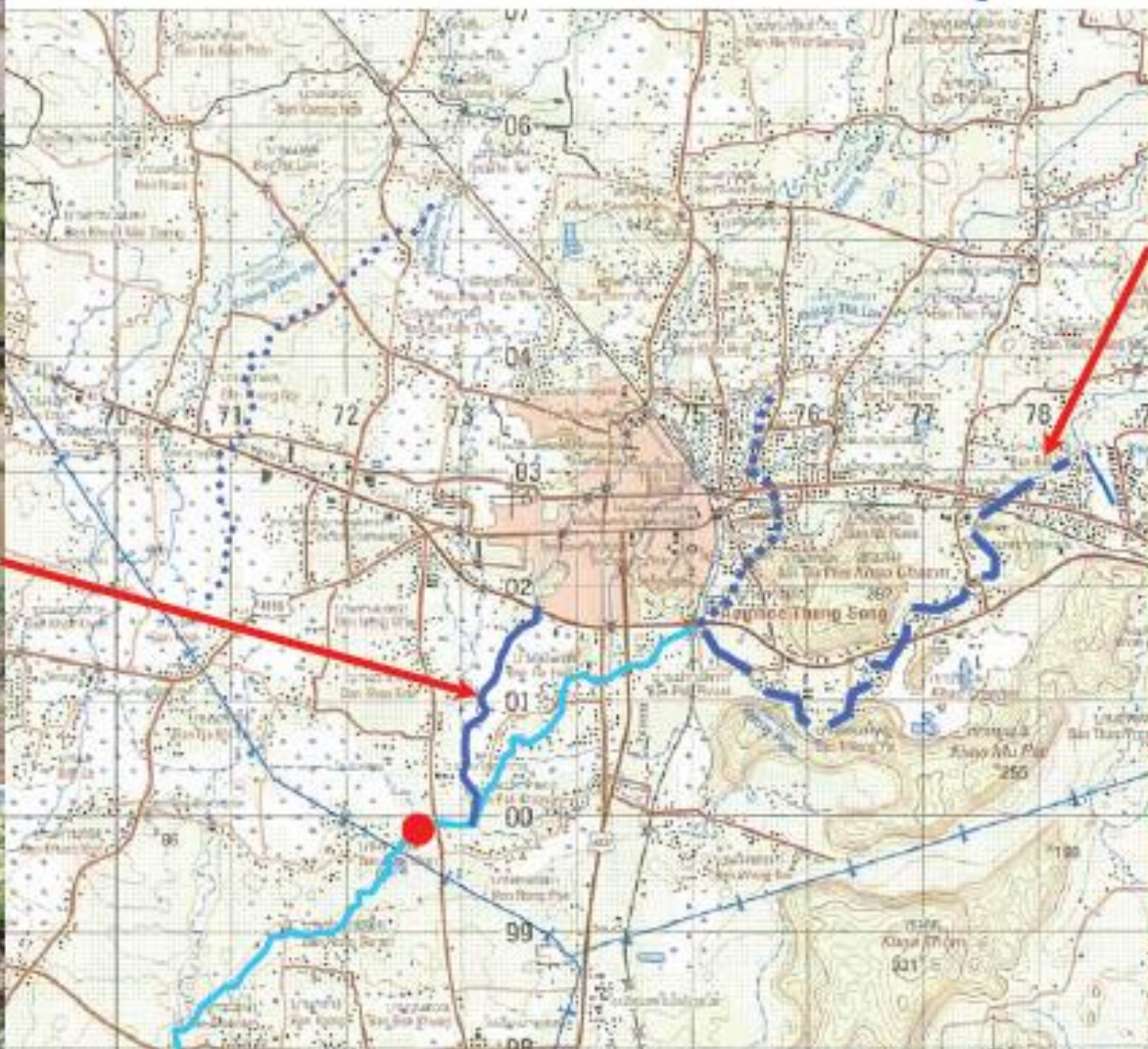
สิ่งก่อสร้างต่างๆ เช่น ถนน บ้านเรือน การถมพื้นที่ชุ่มน้ำเพื่อขยายตัวเป็นชุมชนเมือง ได้ก่อสร้างขวางทิศทางการไหลของน้ำ เพิ่มมากขึ้น

พื้นที่ต้นน้ำ ไม่มีการก่อสร้างอาคารชลประทานเพื่อเก็บกักน้ำและชะลอน้ำ เมื่อฝนตกหนักปริมาณน้ำทั้งหมด จะไหลลงสู่ที่ราบลุ่มเชิงเขาอย่างรวดเร็วและป่าท่วมน้ำที่ตอนล่างของลำน้ำ





แนวทางแก้ไขน้ำท่วมเทศบาลทุ่งสง (เร่งด่วน)



.....
ขุดลอกคลองท่าไหลบน
ความยาว 5.000 เมตร

— — — — —
ขุดลอกคลองเป็ก
ความยาว 5.000 เมตร

.....
ขุดลอกคลองวังหีบ
ความยาว 6.000 เมตร

— — — — —
ขุดลอกคลองท่าเลา
(ตลาดเกษตร - ฝ่ายควนกรด)
ความยาว 4.000 เมตร

— — — — —
ขุดลอกคลองท่าเลา
(ฝ่ายควนกรด-บ้านแม่ไม้)
ความยาว 4.500 เมตร

●
งานปรับปรุงฝายควนกรด
พร้อมอาคารประกอบ



ขุดลอกลำน้ำ ดูแลรักษาโครงข่ายระบบน้ำ





ขยายช่องทางระบายน้ำ



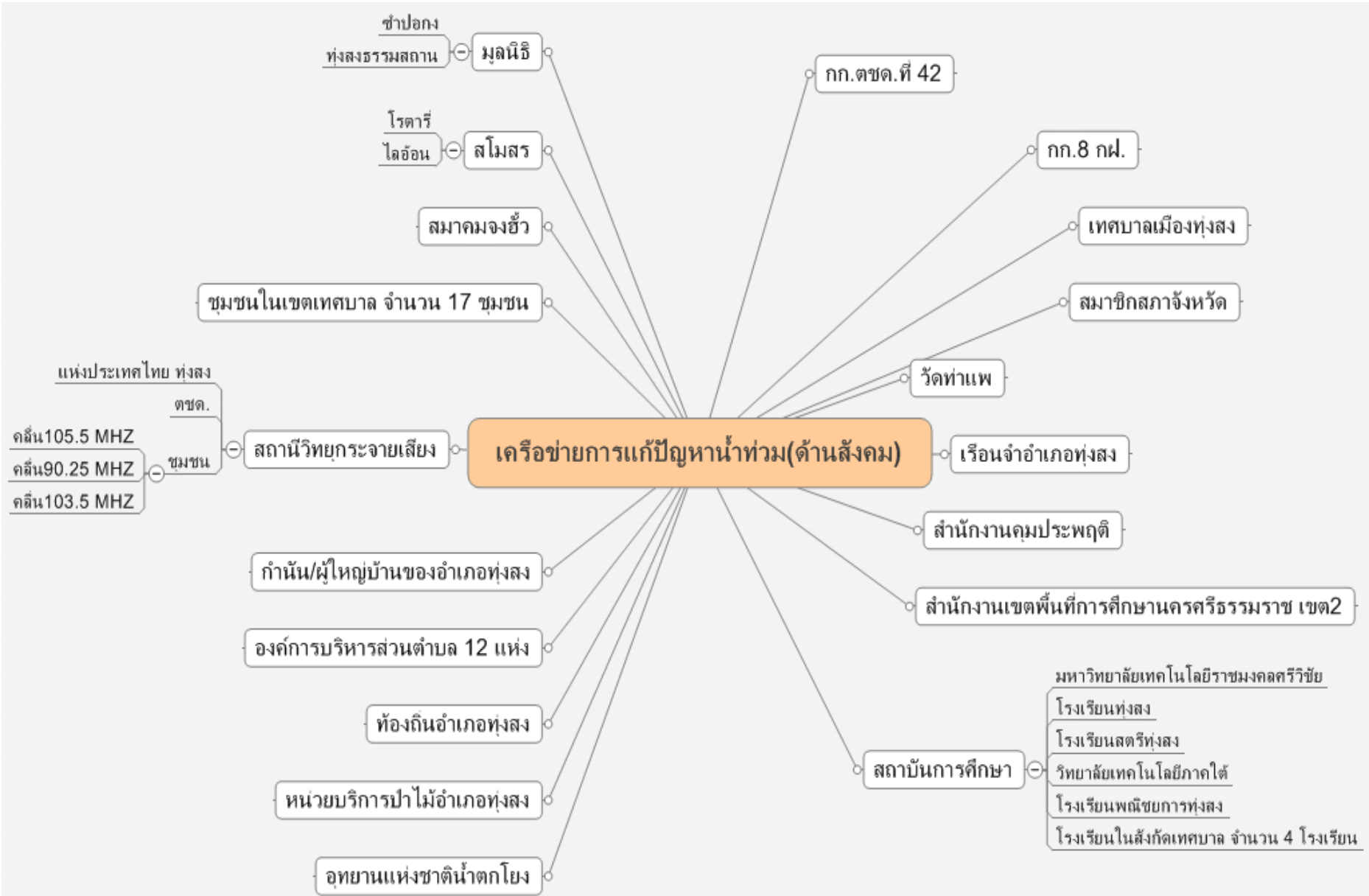
ปลูกแฝก แก้ปัญหาการกัดเซาะตลิ่ง



บูรณาการการจัดการน้ำ



บูรณาการการจัดการน้ำ





โครงการศึกษาความเหมาะสม การแก้ไขปัญหามลพิษทางอากาศของ จังหวัดนครศรีธรรมราช

หน่วยงาน ความเป็นเอก วัตถุประสงค์ พื้นที่ศึกษา ขอบเขตการศึกษา การมีส่วนร่วม ความก้าวหน้าของการศึกษา กระบวนการ-ตอบ

ขับเคลื่อนกิจกรรมสู่การแก้ปัญหาที่ยั่งยืน

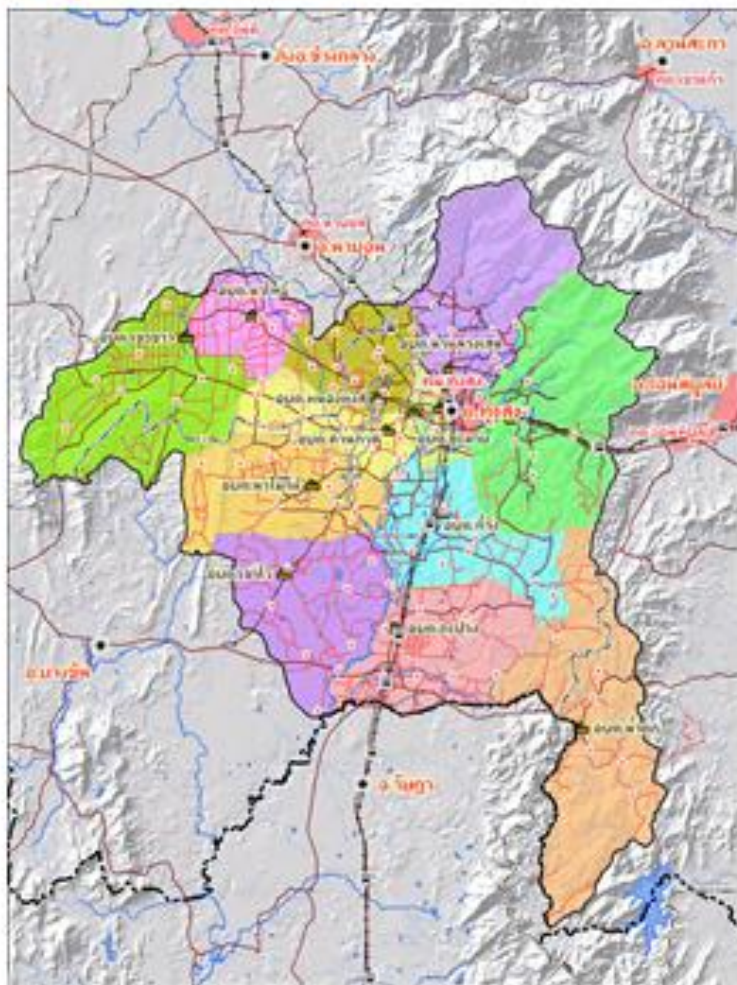
เลขที่สัญญาจ้าง : จ.44/2553 (กสพ.1) ลงวันที่ 20 ก.ย. 53

เริ่มปฏิบัติงาน : 24 ก.ย. 53

สิ้นสุดสัญญา : 16 มี.ค. 55

ระยะเวลาดำเนินการ : 18 เดือน (540 วัน)

พื้นที่ศึกษา



พื้นที่	จำนวน	ประชากร	ครัวเรือน
ตำบล	11	109,415	36,130
เทศบาล	2	42,148	13,960
รวม		151,563	50,090

★ อ.ทุ่งสง ตั้งอยู่ทางทิศตะวันตกเฉียงใต้ ของ จ.นครศรีธรรมราช ห่างจากตัวจังหวัดประมาณ 60 กม. มีอาณาเขตติดต่อดังนี้

- ทิศเหนือ ติดต่อกับ อ.นาบอน อ.ช้างกลาง และ อ.ลานสกา
- ทิศตะวันออก ติดต่อกับ อ.ร่อนพิบูลย์ และ อ.จุฬาภรณ์
- ทิศใต้ ติดต่อกับ อ.ชะอวด อ.ห้วยยอด และ อ.รัษฎา (จังหวัดตรัง)
- ทิศตะวันตก ติดต่อกับ อ.บางขัน และ อ.ทุ่งใหญ่



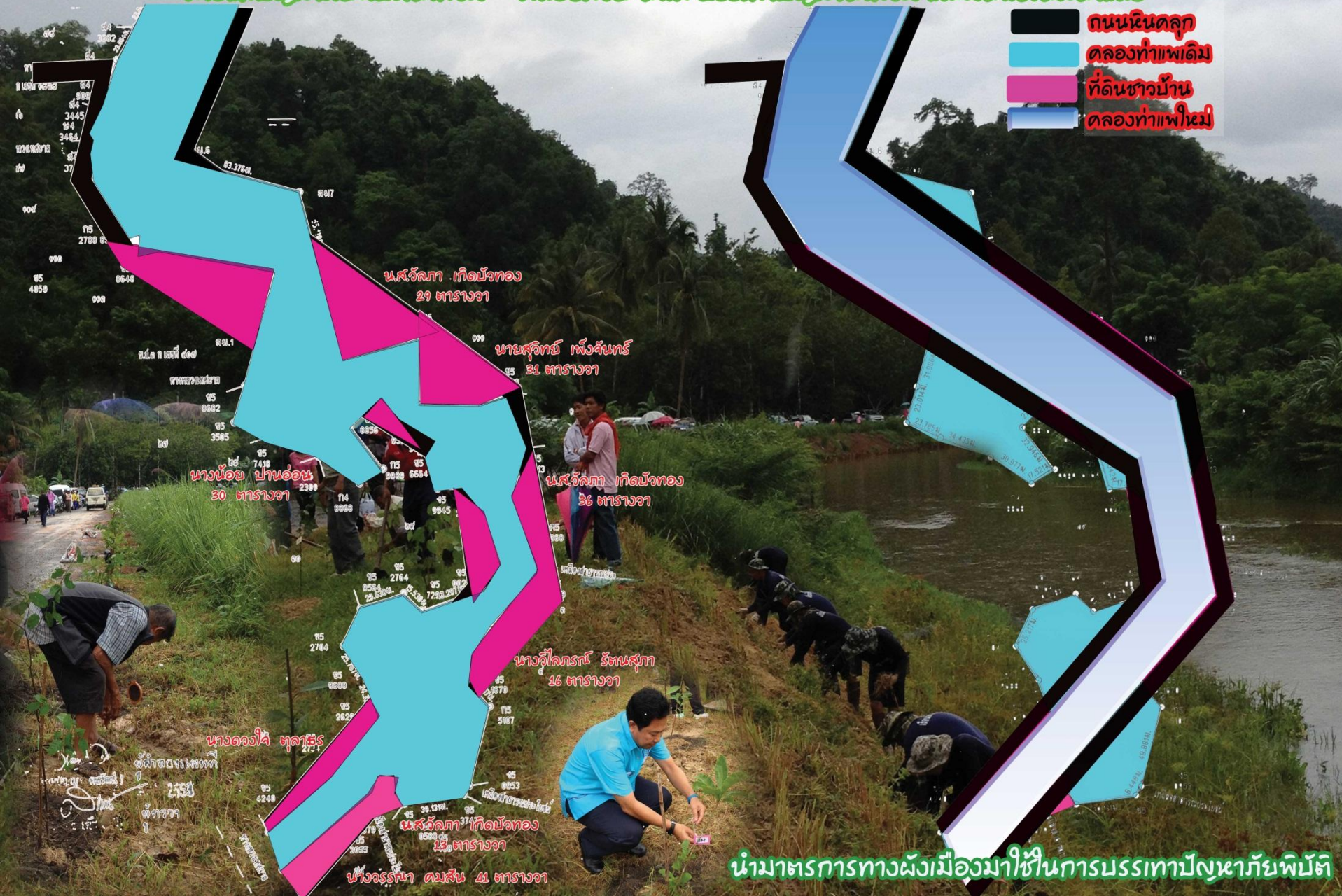


โครงการศึกษาความเหมาะสม
การแก้ไขปัญหาอุทกภัย อ.ทุ่งสง
จัดทำแผนบรรเทาอุทกภัยและ
พัฒนาแหล่งน้ำ
ศึกษาความเหมาะสม
ศึกษาผลกระทบสิ่งแวดล้อม
พัฒนาแบบจำลองคณิตศาสตร์ฯ
ศึกษาด้านการบริหารจัดการน้ำ
จัดทำแผนที่เสี่ยงภัยน้ำท่วม
จัดทำรูปแบบเฝ้าระวังและเตือนภัย
จัดทำระบบสารสนเทศภูมิศาสตร์
(GIS) และพจนานุกรมของโครงการ

การจัดรูปที่ดิน

เพื่อแก้ปัญหาภัยพิบัติน้ำท่วม • คลองสอย น้ำใส บรรเทาปัญหาน้ำท่วม และมีน้ำใช้หน้าแล้ง •

- ถนนหินดลูก
- คลองทำเพิ่มเติม
- ที่ดินชาวบ้าน
- คลองทำใหม่



นำมาตรการทางผังเมืองมาใช้ในการบรรเทาปัญหาภัยพิบัติ



การบริหารจัดการน้ำแบบบูรณาการ ลุ่มน้ำสาขาแม่น้ำตรัง



การบรรเทาปัญหาน้ำแล้ง





หน้าแรก ข่าวพระราชสำนัก การเมือง ข่าวทั่วไป อาชญากรรม โฉที่ ต่างประเทศ

อ่างฯคลองวังหีบแก้ท่วม - แล้งซ้ำซาก
วันศุกร์ที่ 10 สิงหาคม 2555 เวลา 00:00 น.

โครงการอ่างเก็บน้ำคลองวังหีบ

กรมชลประทาน ว่าจ้างกลุ่มบริษัทที่ปรึกษา ดำเนินการ
สำรวจ-ออกแบบ **โครงการวังหีบ** จังหวัดนครศรีธรรมราช
ตามสัญญาเลขที่ จ.๒๑/๒๕๕๔ (กสพ.๒) ลงวันที่ ๒๒
สิงหาคม ๒๕๕๔ โดยมีระยะเวลาดำเนินการ ๖๐๐ วัน เริ่ม
ปฏิบัติงานตั้งแต่วันที่ ๒๔ สิงหาคม ๒๕๕๔ ถึงวันที่ ๑๔
เมษายน ๒๕๕๖ เพื่อให้**อ่างเก็บน้ำคลองวังหีบ**เป็น**แหล่ง**
น้ำต้นทุน เพื่อการเพาะปลูกในฤดูฝนและฤดูแล้ง เป็น
แหล่งน้ำสำหรับอุปโภค-บริโภค ของราษฎร เป็น**แหล่ง**
แพร่และขยายพันธุ์สัตว์น้ำจืด และ**ช่วยบรรเทาอุทกภัย**ที่
จะเกิดขึ้นในช่วง**ฤดูน้ำหลาก**



แหล่งน้ำต้นทุน
แหล่งน้ำสำหรับ
อุปโภคและ
บริโภค



นายเลศิวิโรจน์ โกวัฒนะ อธิบดีกรมชลประทาน เปิดเผยถึงความคืบหน้าในการก่อสร้างอ่างเก็บน้ำและฝายบริเวณลุ่มน้ำ
คลองวังหีบ อำเภอกุ่งสง จังหวัดนครศรีธรรมราช ว่า ขณะนี้บริษัทวิศวกรที่ปรึกษากำลังดำเนินการออกแบบก่อสร้าง คาด
ว่าจะแล้วเสร็จภายในวันที่ 14 เมษายน 2556 จากนั้นถึงจะขออนุมัติดำเนินการก่อสร้างต่อไป

อย่างไรก็ตามเนื่องจากพื้นที่ของอ่างเก็บน้ำอยู่ในบริเวณต้นน้ำ กรมชลประทานได้เข้าทำการศึกษาสำรวจ และเก็บข้อมูล
ด้านวิศวกรรม เศรษฐกิจ สังคม ตลอดจนผลกระทบทางสิ่งแวดล้อม (EIA) เพื่อนำข้อมูลด้านวิชาการมาผนวกกับความต้อง
การใช้น้ำที่แท้จริงของประชาชน ซึ่งผลการศึกษาพบว่าการก่อสร้างอ่างเก็บน้ำคลองวังหีบมีความเป็นไปได้ในทางเทคนิค
โดยที่ตั่งที่ที่เหมาะสมจะอยู่หมู่ที่ 1 บ้านสระแก้ว และหมู่ที่ 5 บ้านคอกช้าง ต.นาหลวงเสน อ.ทุ่งสง จ.นครศรีธรรมราช โดย
อ่างเก็บน้ำที่จะสร้างนั้นมีความจุในระดับกักเก็บที่เหมาะสมและมีผลกระทบน้อยที่สุดคือ 20.1 ล้านลูกบาศก์เมตร ซึ่ง
สามารถส่งน้ำให้พื้นที่เพาะปลูกได้ 13,014 ไร่

น้ำ
Clean Water

เพื่อให้ได้มาซึ่งการเข้าถึงและคุณภาพที่ดีของน้ำ(อุปโภค/บริโภค)

เพื่อปกป้องแหล่งน้ำ คำนึงระบบนิเวศและสาธารณสุข

เพื่อความแน่ใจว่ามีความยั่งยืนของน้ำเพื่อการอุปโภค บริโภค และการจัดการน้ำ

+
เพื่อให้มีการถ่ายทอดความรับผิดชอบและการร่วมเป็นเจ้าของสิ่งแวดล้อม

+
คุณภาพสิ่งแวดล้อมของน้ำ

+
+

เพื่อให้มีการถ่ายทอดความรับผิดชอบและการร่วมเป็นเจ้าของสิ่งแวดล้อม

ศูนย์เรียนรู้เรื่องสิ่งแวดล้อม



ชุมทางลดโลกร้อน ทุ่งสง

เทศบาลเมืองทุ่งสง อำเภอทุ่งสง จังหวัดนครศรีธรรมราช

☎075-411088, 0816079495

<http://www.tungsong.com/gwlc/index.htm>



ชุมทางแห่งการเรียนรู้และปฏิบัติ เพื่อความเข้าใจเกี่ยวกับภาวะโลกร้อน

ศูนย์เรียนรู้เรื่องสิ่งแวดล้อม ภาวะโลกร้อน และการเตรียมการรับมือกับภัยพิบัติ









น้ำ
Clean Water

เพื่อให้ได้มาซึ่งการเข้าถึงและคุณภาพที่ดีของน้ำ(อุปโภค/บริโภค)

เพื่อปกป้องแหล่งน้ำ คุ่มครองระบบนิเวศและสาธารณสุข

เพื่อความแน่ใจว่ามีความยั่งยืนของน้ำเพื่อการอุปโภค บริโภค และการจัดการน้ำ

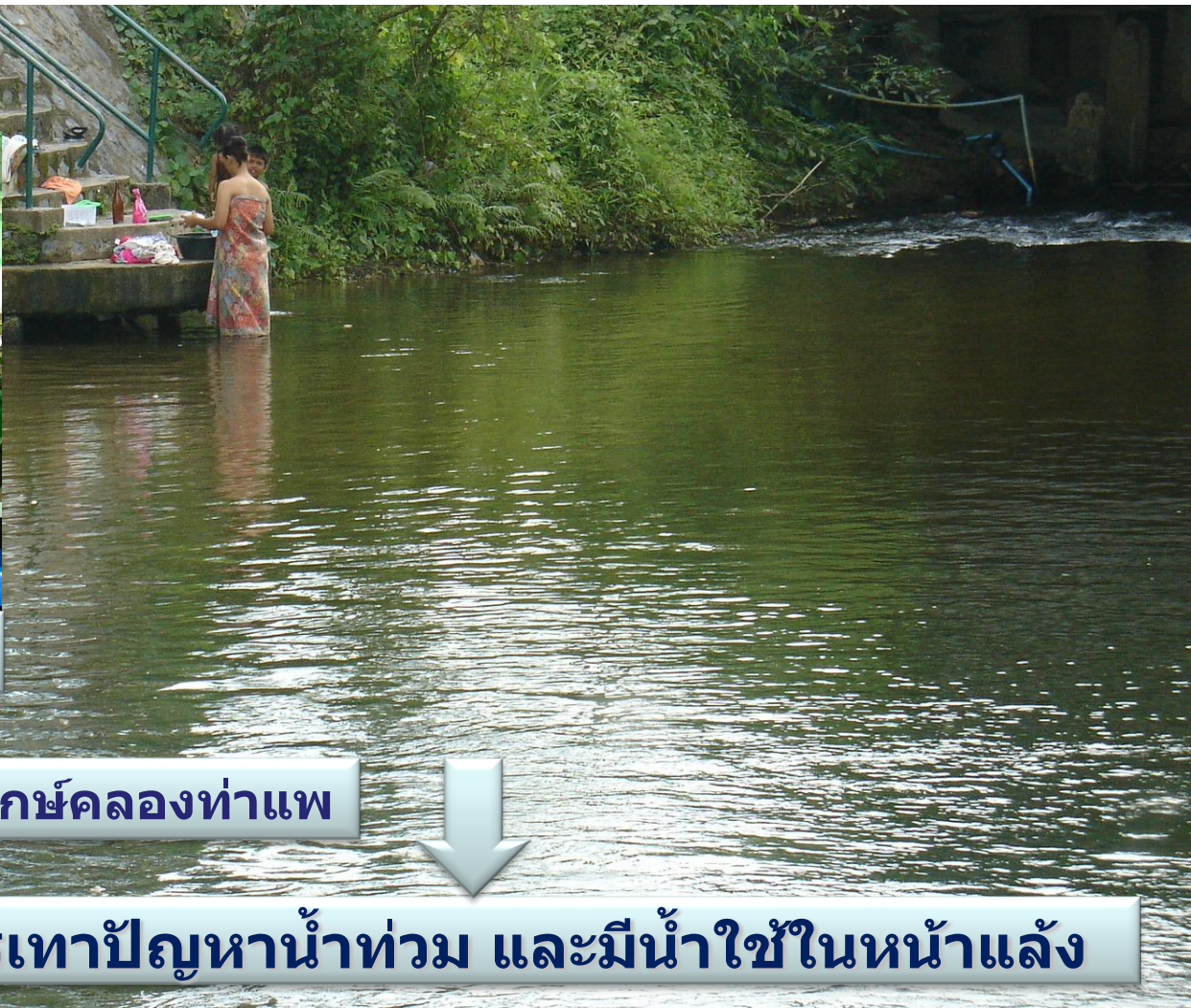
+

เพื่อให้มีการถ่ายทอดความรับผิดชอบและการร่วมเป็นเจ้าของสิ่งแวดล้อม

+

คุณภาพสิ่งแวดล้อมของน้ำ

+



คุณภาพสิ่งแวดล้อมของน้ำ

การพัฒนาและอนุรักษ์คลองท่าแพ

คลองสวย น้ำใส บรรเทาปัญหาน้ำท่วม และมีน้ำใช้ในหน้าแล้ง



คลองท่าแพ ในพื้นที่เขตเทศบาลเมืองทุ่งสง ระยะทางประมาณ 7 กิโลเมตร ไหลผ่านเขตชุมชนท่าแพใต้และชุมชนบ้านในหวัง ไปบรรจบกับคลองท่าโหลน บริเวณสะพานลอยทางหลวงแผ่นดินที่ 41 จุดตัดข้ามทางรถไฟ ในเขตตำบลชะมาย

คลองท่าแพเป็นลำคลองที่ไหลมาจากคลองน้ำตกโยงและคลองเบ็ก การประปาส่วนภูมิภาคใช้น้ำจากคลองท่าแพเป็นน้ำดิบสำหรับทำน้ำประปาให้บริการประชาชนในเขตอำเภอทุ่งสงและอำเภอนาบอน ลำคลองมีน้ำใสสะอาดประชาชนริมสองฝั่งคลองได้ใช้น้ำในคลองเป็นน้ำอุปโภคตลอดลำน้ำริมสองฝั่งคลองยังคงมีความหลากหลายทางชีวภาพทั้งในเรื่องของสัตว์น้ำพืชพรรณ มีปลาหลากหลายชนิดอยู่ชุกชุม บางส่วนของลำคลองในเขตชุมชนบ้านในหวังไหลเลียบภูเขาเขายายสีหวัง มีความสวยงามยิ่ง

คลองทำแพ



จากวันนั้น.....



อนุรักษ์คลอง ฟันฟูลำน้ำ คลองท่าแพ



คลองสวย น้ำใส บรรเทาปัญหาน้ำท่วม และมีน้ำใช้ในหน้าแล้ง

www.tungsong.com



www.tungsong.com



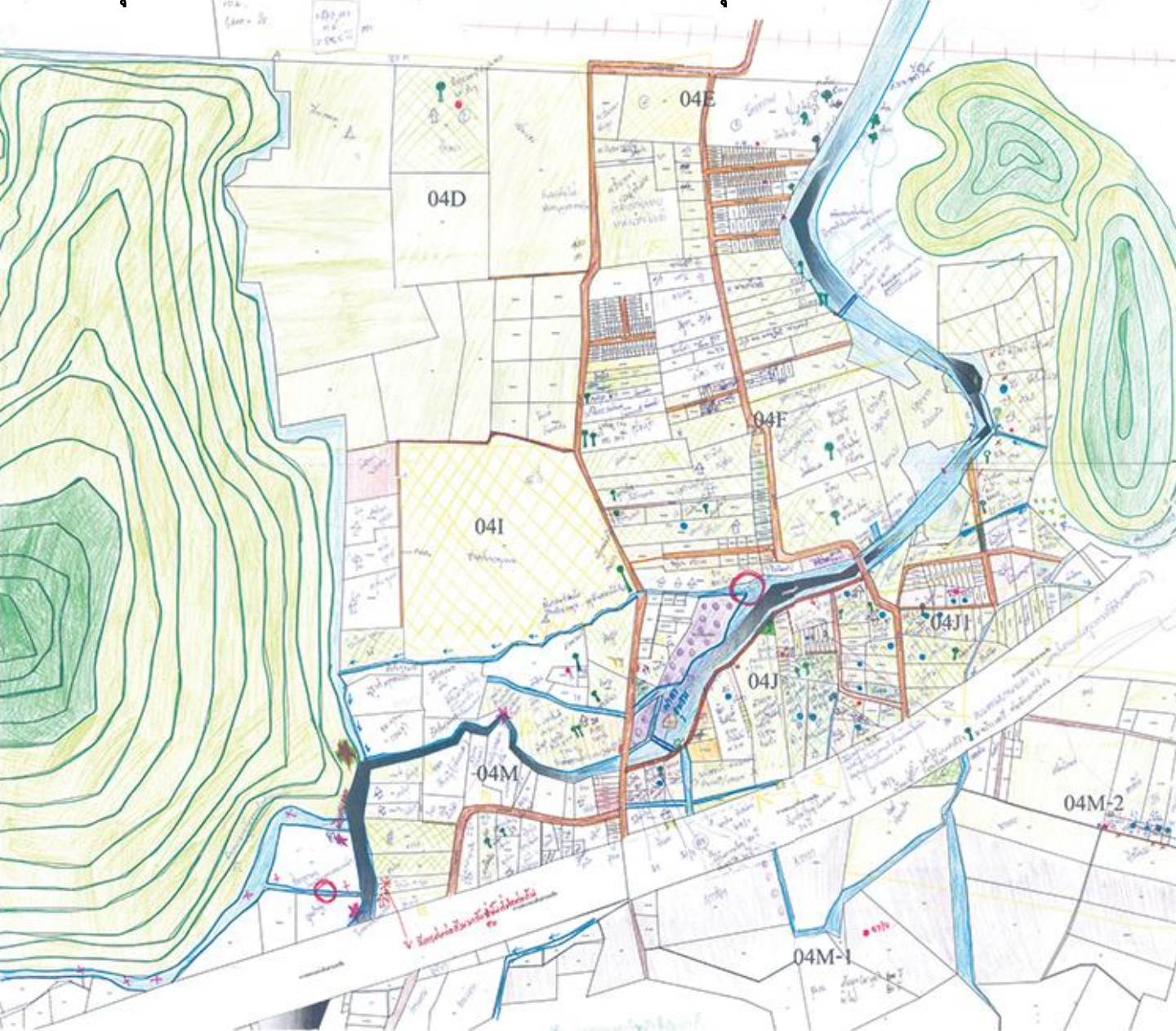
www.tungsong.com



ถึงวันนี้.....

www.tungsong.com

สำรวจข้อมูลสิ่งแวดล้อม และการใช้ประโยชน์ที่ดิน ชุมชนท่าแพใต้ ตามแนวทางผังชุมชนแบบมีส่วนร่วม



ชุมชนท่าแพใต้

ฐานข้อมูลบ่อน้ำตื้น



ฐานข้อมูลบ่อน้ำตื้น ชุมชนท่าแพใต้ (5 ก.พ.56)

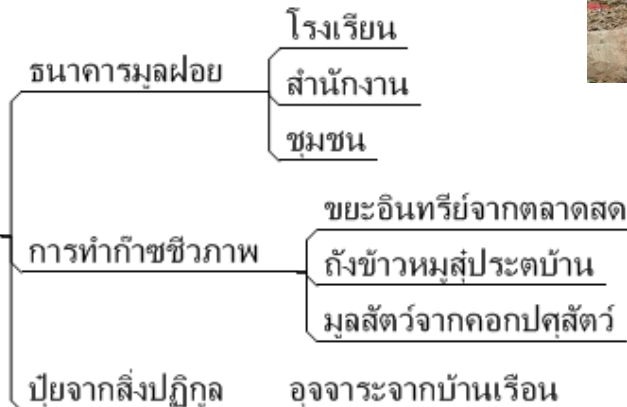
ที่	บ้านเลขที่	ถนน	บ่อน้ำตื้น	ลูบโคล	หมายเหตุ
1	12	ท่าแพใต้	ใช่	ใช่	นางผ่อง ชลวีจิตร
2	22	ท่าแพใต้	ใช่	ใช่	นายสุวิทย์ เพ็งจันทร์
3	27	ท่าแพใต้	ใช่	ใช่	นายสุพัฒน์ แซ่ของ
4	27/2	ท่าแพใต้	ใช่	ใช่	นายนิพนธ์ แซ่ของ
5	2821	ท่าแพใต้	ใช่	ใช่	นายประเวศ เพ็งจันทร์
6	29	ท่าแพใต้	ใช่	ใช่	นายสมิท บัวเดช
7	30	ท่าแพใต้	กั้น	ใช่	นางวิเชียร แสงสีดา
8	31	ท่าแพใต้	ใช่	ใช่	นางวรรณดา คมสัน
9	33	ท่าแพใต้	ใช่	ใช่	นางนิยม ตลาธร
10	34	ท่าแพใต้	ใช่	ใช่	นางจรรยา แก้วสินวล
11	36/1	ท่าแพใต้	ใช่	ใช่	นายสุจิต วิชัย
12	36/2	ท่าแพใต้	ใช่	ใช่	นายทรงพล กรงแก้ว
13	38/2	ท่าแพใต้	ใช่	ใช่	นางพรรณิ วัฒนมณี
14	40	ท่าแพใต้	ใช่	ใช่	นางพรอัย ทออยู่
15	41	ท่าแพใต้	ใช่	ใช่	นายบุญช่วย ทออยู่
16	42	ท่าแพใต้	ใช่	ใช่	นางสืบ(ญารัตน์ เกษรินทร์)
17	43	ท่าแพใต้	กั้น	ใช่	นางอารี เกษรินทร์
18	44	ท่าแพใต้	ใช่	ใช่	นางละมุล บรรจงแก้ว
19	45	ท่าแพใต้	ใช่	ใช่	นายเล็ก จินาวงศ์
20	45	ท่าแพใต้	ใช่	ใช่	นางน้อย ปานออน
21	49	ท่าแพใต้	ใช่	ใช่	นางยก ขุพหมณแก้ว

ขยะและพื้นที่สีเขียว Clean and Green Land

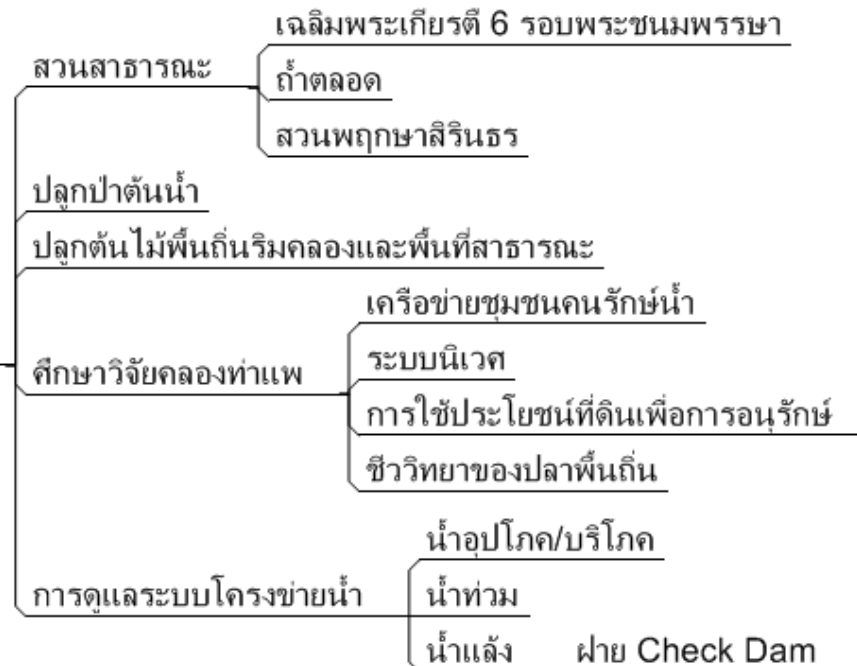
เพื่อความแน่ใจว่ามีการจัดเก็บมูลฝอยอย่างมีประสิทธิภาพ

เพื่อแน่ใจว่ากำจัดมูลฝอยตกค้างถูกหลักสุขาภิบาลจัดการมูลฝอยตกค้างอย่างปลอดภัย

สนับสนุนให้มีการลดมูลฝอยและติดตามตรวจสอบอย่างไม่เป็นทางการและการสนับสนุนให้มีการนำกลับมาใช้ใหม่



การดูแลรักษาพื้นที่สีเขียวในเมืองเพื่อนันทนาการและอนุรักษ์พันธุ์ไม้ท้องถิ่น การอนุรักษ์ความหลากหลายทางชีวภาพอย่างยั่งยืน การรักษาสมดุลน้ำ และการปรับปรุงคุณภาพอากาศ





ธนาคารมูลฝอย



ธนาคารมูลฝอย สำนักงาน
ชุมชน





การทำก๊าซชีวภาพ

ขยะอินทรีย์จากตลาดสด

ถังข้าวหมूसู่ประตบ้าน

มูลสัตว์จากคอกปศุสัตว์





1. ลานรับรองขยะและอาคารควบคุม



2. บ่อสุขขะอินทรีย์



3. . บ่อสร้างกรดแบบคลองวงเวียนและเครื่องกวน



4. บ่อสร้างก๊าซชีวภาพแบบเอบีอาร์ (ABR)



5. บ่อตกตะกอนน้ำทิ้ง



6. ถังเก็บและป้อนมูลก๊าซ



7. การนำไปใช้ประโยชน์ในโรงฆ่าสัตว์



ปุ๋ยหมักอินทรีย์จากสิ่งปฏิกูล





ทำสิ่งโสโครกให้เป็นบุญ

หากไปหาที่แห่งหนึ่ง นอกเมือง แล้วไปทำถ้ำ เอาสิ่งโสโครกปล่อยในถ้ำ หมักไป 10 วัน สิ่งโสโครกก็หายโสโครก มีเชื้อโรค 10 วันก็หมดไป ถ้าให้ตีเอาเป็น 28 วัน ให้มันจริงจางจาง พวกเชื้อโรคที่ร้ายแรงเวลานั้นยังมีอยู่ ก็ไม่ต้องบอกชื่อ คนรังเกียจ เป็นพวกเชื้อโรคต่างชนิดหมด ไม่มีแม้แต่กลิ่นก็หมด ไปปล่อยอย่างนั้นเสร็จแล้ว เอามาตาก วัตถุนั้นใช่เป็นบุญ เป็นประโยชน์ มันเป็นส่วนหนึ่งของแข็ง และเป็นน้ำ น้ำก็เป็นบุญที่ไม่เหม็น เอาไปใช้แล้วทำลายทิ้ง ก็เอาสิ่งโสโครก มาใส่อีก เอาของโสโครก ของปฏิกูลมาใช้ประโยชน์สำหรับการเกษตรใช้ได้

พระราชดำรัสพระบาทสมเด็จพระเจ้าอยู่หัว 4 ธันวาคม 2544 ณ ศาลาดุสิตาลัย พระราชวังดุสิต

เทศบาลเมืองทุ่งสง สนองพระราชดำริ “ทำสิ่งโสโครกให้เป็นบุญ”



รางวัลต้นแบบการจัดการสิ่งปฏิกูล

น้ำหมักชีวภาพ และ ปุ๋ยหมักชีวภาพ



เติมลงคลองบำบัดน้ำเสีย



นำไปล้างตลาดสด



แจกฟรี ไม่จำหน่าย

บ่อบำบัดน้ำเสีย
ด้วยน้ำหมักชีวอินทรีย์
เทศบาลเมืองทุ่งสง



ร้านจำหน่ายปุ๋ยอินทรีย์ ปุ๋ยชีวภาพ
สนับสนุนเกษตรกรอินทรีย์
เทศบาลเมืองทุ่งสง



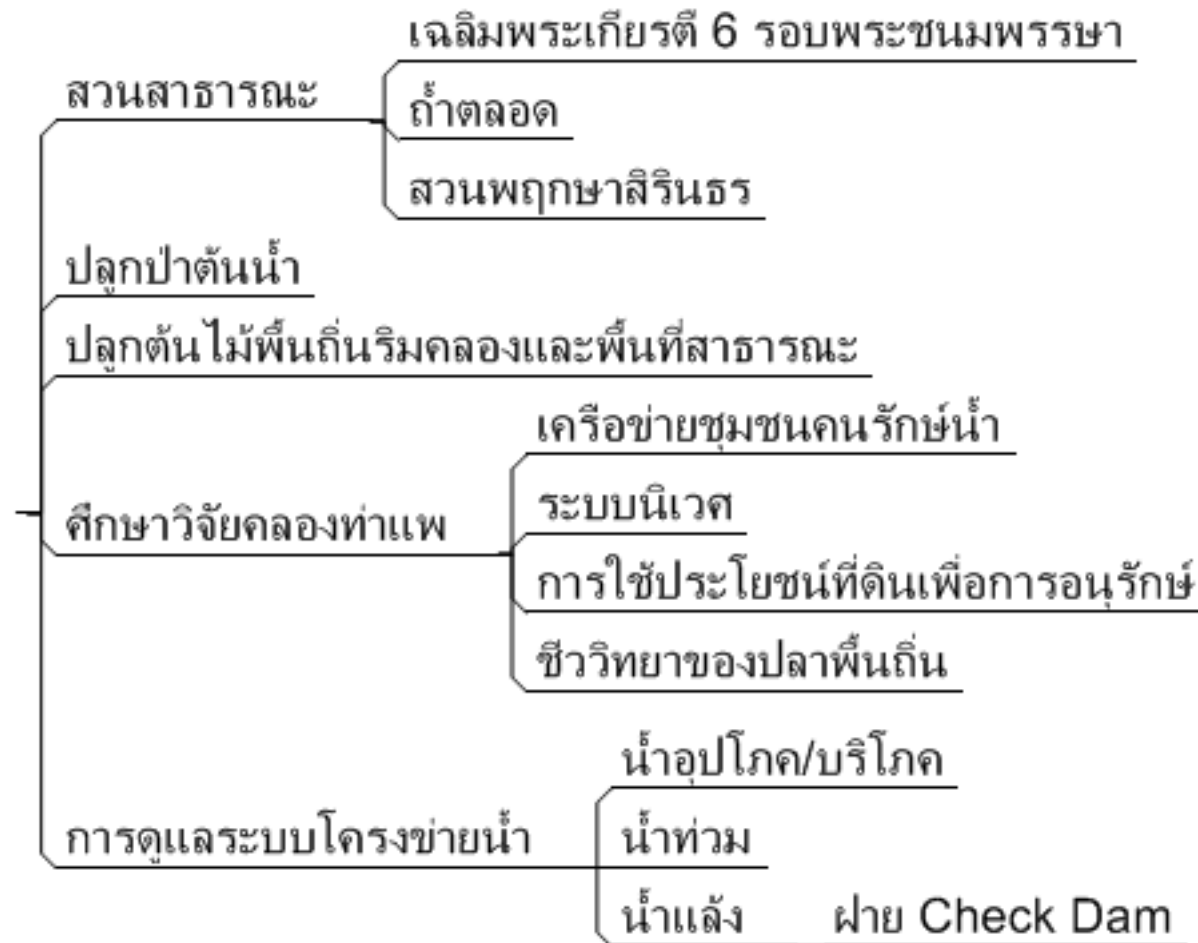
บรรจุถุงจำหน่าย กิโลกรัมละ 5 บาท

กระดาษรีไซเคิล





การดูแลรักษาพื้นที่สีเขียวในเมืองเพื่อนันทนาการและอนุรักษ์พันธุ์ไม้ท้องถิ่น
การอนุรักษ์ความหลากหลายทางชีวภาพอย่างยั่งยืน
การรักษาสมดุลน้ำ
และการปรับปรุงคุณภาพอากาศ



พื้นที่เทศบาลเมืองทุ่งสง จำนวนทั้งสิ้น 7.17 ตารางกิโลเมตร

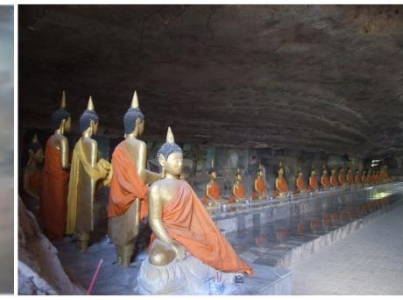
พื้นที่	ไร่	ตร.กม.	ร้อยละ
ที่อยู่อาศัย พาณิชยกรรม	433	0.69	9.61
ราชการ/หน่วยงาน	134	0.21	2.92
เกษตรกรรม	1,997	3.19	44.43
แหล่งน้ำ	20	0.03	0.42
อุตสาหกรรม	25	0.04	0.56
สวนสาธารณะ นันทนาการ	210	0.33	4.60
สีเขียว/ป่าไม้	1,575	2.52	35.10
สถานศึกษา/ศาสนา	107	0.17	2.37

ข้อมูล ปี 2554

โดย กองช่าง เทศบาลเมืองทุ่งสง

625 ไร่ = 1 ตารางกิโลเมตร

สวนสาธารณะถ้ำตลอด



สวนสาธารณะเฉลิมพระเกียรติ 6 รอบพระชนมพรรษา



สวนพฤกษาสีรินธร







ปลูกป่าต้นน้ำ



ปลูกป่าต้นน้ำ



ปลูกป่าต้นน้ำ

ปลูกต้นไม้พื้นถิ่นริมคลองและพื้นที่สาธารณะ

กิจกรรมปลูกต้นไม้และเหฺ้าแฟกริมคลองขุดใหม่ตำบลที่วัง





ศึกษารวมชาติป่าต้นน้ำลำธาร

ศึกษารวมชาติของป่าต้นน้ำลำธาร



น้ำตกโฮง
Yong Waterfall 200 M. ↑
ศาล-ทวดโฮง
Toud Yong Spirit House ↑
สถานที่กางเต็นท์
Camping Site ↑



ศึกษาวิจัยคลองท่าแพ



เครือข่ายชุมชนคนรักน้ำ



ระบบนิเวศ



การใช้ประโยชน์ที่ดินเพื่อการอนุรักษ์



ชีววิทยาของปลาพื้นถิ่น



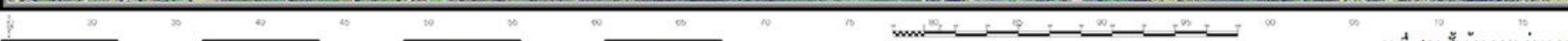






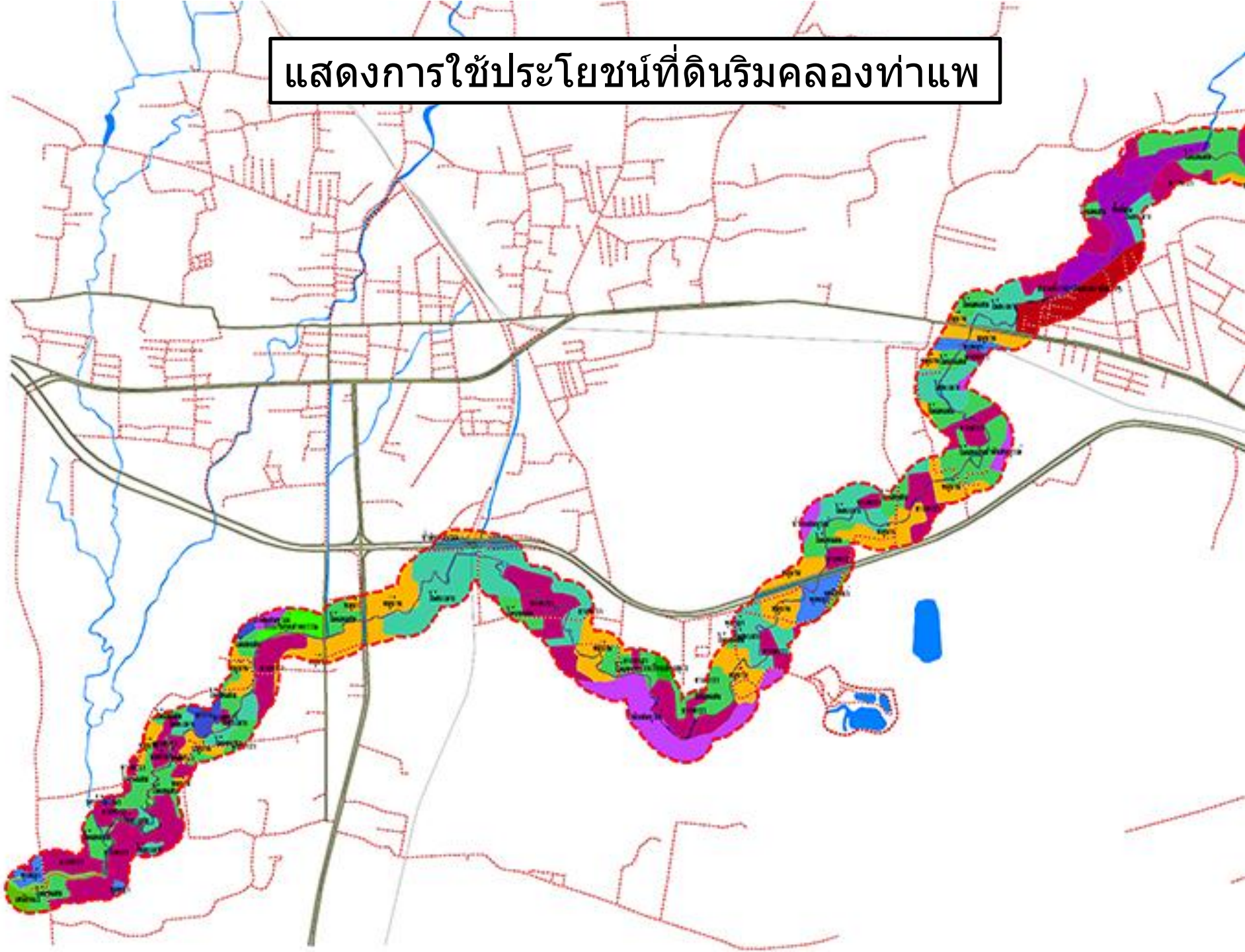
\oplus

UTM โข้น 47 OpenGIS.WGS

[illegible]

doi:10.1371/journal.pone.0142041.g001

แสดงการใช้ประโยชน์ที่ดินริมคลองท่าแพ



The end

